

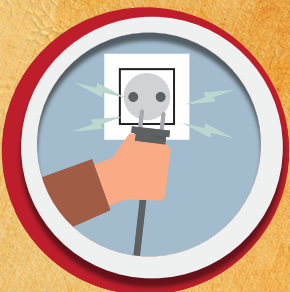


ДЕЙСТВИЯ ПРИ ВОЗНИКНОВЕНИИ ПОЖАРА



сообщите о пожаре по телефону 112, назовите точный адрес и что именно горит

отключите все электроприборы, попытайтесь потушить возгорание самостоятельно



если потушить возгорание самостоятельно не удастся, плотно закройте двери, покиньте квартиру

выйдите на улицу, ожидайте прибытия подразделений МЧС



АВТОНОМНЫЙ ПОЖАРНЫЙ ИЗВЕЩАТЕЛЬ (АПИ)



реагирует на задымление



подает мощный звуковой сигнал



разбудит спящего человека

РЕКОМЕНДАЦИИ



установите АПИ во всех жилых комнатах



разместите АПИ в центральной части потолка, где происходит движение воздушных потоков



очищайте корпус АПИ от пыли с помощью пылесоса или фена не реже одного раза в год



производите замену элемента питания не реже одного раза в год



проверяйте работоспособность АПИ один раз в месяц при помощи тестовой кнопки

ПРАВИЛА ПОЛЬЗОВАНИЯ ОГНЕТУШИТЕЛЕМ



сорвать пломбу



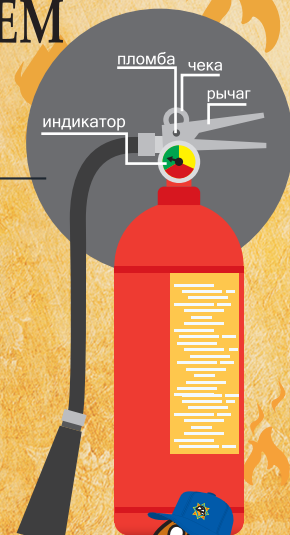
выдернуть чеку



направить ствол-распылитель на очаг пожара



нажать на рычаг



ВАЖНО!

Стрелка индикатора давления должна находиться в зеленом секторе шкалы.



НЕОПАЛИМАЯ КУПИНА

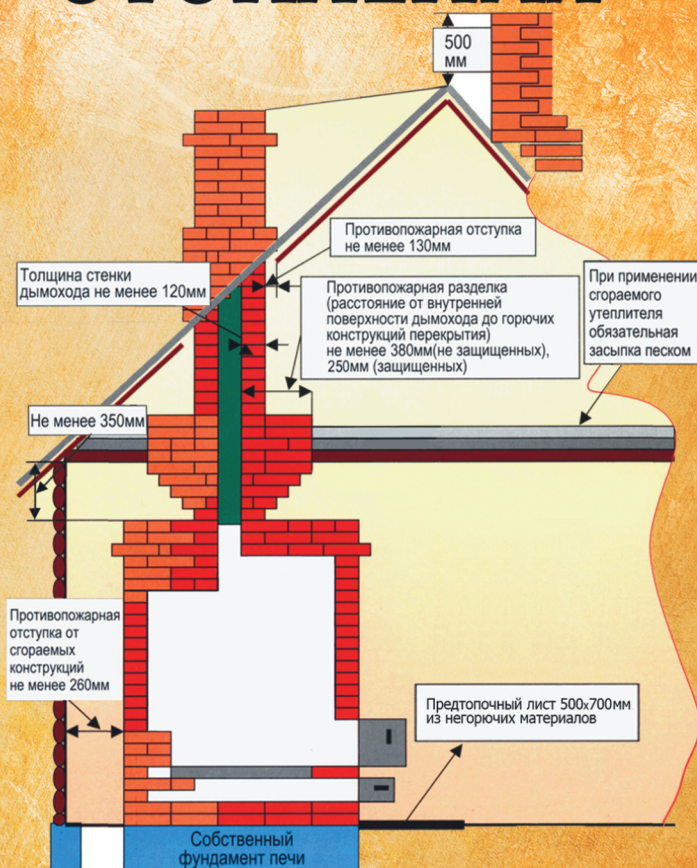
Иже в купине огнем горящей и негораемой, показавый Моисеви Пречистую Твою Матерь, Христе Боже, огонь Божества неопальне во чреве приемшую и нетленну по рождении пребывшую: Тоя молитвами пламене страстей избави нас, и от огненных запалений град Твой сохрани, яко многомилостив.



МИНИСТЕРСТВО
ПО ЧРЕЗВЫЧАЙНЫМ СИТУАЦИЯМ
РЕСПУБЛИКИ БЕЛАРУСЬ



БЕЗОПАСНОСТЬ ПЕЧНОГО ОТОПЛЕНИЯ



- ▶ между стенками печи и деревянными конструкциями должен оставаться воздушный промежуток – отступка;
- ▶ печь и дымовая труба в местах соединения с деревянными перекрытиями должны иметь утолщения кирпичной кладки – разделку;
- ▶ чтобы своевременно обнаружить появление трещин, дымоход должен быть побелен;
- ▶ следует предусмотреть защиту пола у топки печи негорючим материалом размером 700х500 мм;
- ▶ топить печь рекомендуется два-три раза в день не более 1,5 часов, что бы избежать перекала. Топку прекращайте за 2 часа до сна – дрова успеют перегореть и можно будет закрыть дымоход;
- ▶ не используйте для растопки горючие и легковоспламеняющиеся жидкости;
- ▶ не оставляйте открытыми топочные дверцы и топящуюся печь без присмотра.

БЕЗОПАСНОСТЬ ЭКСПЛУАТАЦИИ ЭЛЕКТРООБОРУДОВАНИЯ

РЕКОМЕНДУЕТСЯ:



не перегружать электрические сети, не эксплуатировать провода и кабели с поврежденной изоляцией



не применять в аппаратах защиты электросетей некалиброванные плавкие вставки (скрутки проволоки, «жучки»)



не пользоваться самодельными и неисправными электронагревательными приборами, не оставлять включенные электроприборы без присмотра



не пользоваться электроприборами во время грозы

ВНИМАНИЕ!

Ни в коем случае нельзя тушить горящий электроприбор водой



ВАЖНО:



перед использованием электроприборов внимательно изучите инструкцию по эксплуатации;



электросети должны быть оборудованы автоматическими устройствами защиты (автоматическими выключателями или предохранителями);



регулярно удаляйте с задней стенки холодильника и телевизора накопившуюся пыль.

90% погибших от пожаров людей КУРИЛИ В ПОСТЕЛИ

Глеющий окурочек сигареты, попадая на постельные принадлежности, через считанные минуты становится причиной пожара. В этом случае смертельную дозу угарного газа человек получает уже через два-три вдоха.



ЕЖЕГОДНО ПРОИСХОДЯТ ПОЖАРЫ ИЗ-ЗА ДЕТСКОЙ ШАЛОСТИ С ОГНЕМ

В соответствии со ст. 159 УК оставление детей в опасности является уголовно наказуемым деянием.

ЗАПРЕЩАЕТСЯ:



оставлять спички, зажигалки в доступных для детей местах;



детям пользоваться газовыми и электрическими приборами;



поручать детям следить за топящимися печами и каминами.

ВАЖНО!

Не оставляйте детей без присмотра

